

*Konjunkturstatistik, löner för statlig sektor,
februari 2012*

Salaries in The Governmental Sector, February 2012

I korta drag

Löneökningen för statlig sektor var 0,7 procent. Den preliminära genomsnittliga månadslönen för månadsavlönade inom statlig sektor var 32 230 kronor under februari 2012. Detta är en ökning med 0,7 procent sedan februari 2011.

Inom civilförvaltningen ökade lönerna med 1,3 procent och för försvaret minskade lönerna med 3,8 procent.

För kvinnor inom statlig sektor ökade lönerna med 1,5 procent medan männens löner ökade med 0,1 procent.

Förändringstalen är baserade på skillnader mellan de definitiva lönerna 2011 och de preliminära lönerna 2012.

Antal sysselsatta ökade med 1,6 procent

Antalet sysselsatta inom den statliga sektorn var 230 490 under februari 2012. Detta är jämfört med februari 2011 en ökning med 3 700 personer eller 1,6 procent. De sysselsatta var fördelade på 117 750 kvinnor och 112 750 män.

Inom civilförvaltningen var antalet sysselsatta 206 220 under februari 2012. Detta är jämfört med februari 2011 en ökning med 2 110 personer.

Inom försvaret ökade antalet anställda med 1 610 personer till 22 840 under samma period.

Ny lönepopulation från januari 2012

Tidigare har alla, förutom helt tjänstlediga och utlandsanställda, som var anställda med lön och som var mellan 18 och 64 år ingått i löneberäkningarna. Från januari 2012 avgränsas lönepopulationen ytterligare genom att endast avse månadsavlönade med en tjänstgöringsomfattning på minst 40 procent. Sysselsättningspopulationen är oförändrad.

Medlingsinstitutet
National Mediation Office



Bo Enegren, tfn 08-545 292 40
bo.enegren@mi.se
www.mi.se

Ann-Katrin Larsson, SCB, tfn 019-17 68 80
ann-katrin.larsson@scb.se
www.scb.se

Statistiken har producerats av SCB på uppdrag av Medlingsinstitutet (MI), som ansvarar för officiell statistik inom området.

ISSN 1654-2711 Serie AM – Arbetsmarknad. Utkom den 2 maj 2012.
URN:NBN:SE:SCB-2012-AM17SM1204_pdf
Tidigare publicering: Se avsnittet Fakta om statistiken.
Utgivare av Statistiska meddelanden är Stefan Lundgren, SCB.

Innehåll

Statistiken med kommentarer	3
Löner	3
Genomsnittlig månadslön för månadsavlönade och procentuell förändring fördelad efter heltid/deltid	3
Genomsnittlig månadslön för månadsavlönade och procentuell förändring fördelad efter myndighetsgrupper	3
Sysselsättning	4
Antal sysselsatta och procentuell förändring	4
Tabeller	5
1. Statlig sektor – genomsnittlig månadslön för månadsavlönade, fördelad efter myndighet, februari 2012	5
2. Statlig sektor – definitiv genomsnittlig månadslön för månadsavlönade, inklusive retroaktiv lön, fördelad efter myndighet, februari 2011	6
3. Statlig sektor – genomsnittlig månadslön för månadsavlönade fördelad efter näringsgren, februari 2012	7
4. Statlig sektor – genomsnittlig månadslön för månadsavlönade, utveckling fr.o.m. februari 2010 t.o.m. februari 2012	8
5. Statlig sektor – antal sysselsatta fördelade efter myndighet, februari 2012	9
6. Statlig sektor – antal sysselsatta fördelade efter län, februari 2012	10
7. Statlig sektor – antal sysselsatta fördelade efter näringsgren, februari 2012	11
Fakta om statistiken	12
Inledning	12
Detta omfattar statistiken	12
Objekt och population	12
Statistiska mått	12
Variabler	13
Redovisningsgrupper	13
Så görs statistiken	13
Statistikens tillförlitlighet	13
Bortfall	13
Täckning	14
Bra att veta	14
Spridningsformer	14
Jämförbarhet över tiden	14
Primärmaterial	14
Annan statistik	14
In English	15
Summary	15
List of tables	15
List of terms	16

Statistiken med kommentarer

Löner

Löneutvecklingen mellan februari 2011 och februari 2012 var för månadsavlönade 0,7 procent. Kvinnornas löner ökade med 1,5 procent medan männens löner ökade med 0,1 procent. Den genomsnittliga månadslönen för deltidstjänstgörande i tabellen nedan är uppräknad till heltidslön.

Genomsnittlig månadslön för månadsavlönade och procentuell förändring fördelad efter heltid/deltid

	Genomsnittlig månadslön		
	Februari 2011	Februari 2012	Procent
Heltidstjänstgörande			
Kvinnor	30 690	31 110	+ 1,4
Män	33 670	33 680	0,0
Totalt	32 240	32 440	+ 0,6
Deltidstjänstgörande			
Kvinnor	28 620	29 190	+ 2,0
Män	33 370	33 570	+ 0,6
Totalt	29 960	30 420	+ 1,5
Hel- och deltidstjänstgörande			
Kvinnor	30 370	30 820	+ 1,5
Män	33 650	33 670	+ 0,1
Totalt	31 990	32 230	+ 0,7

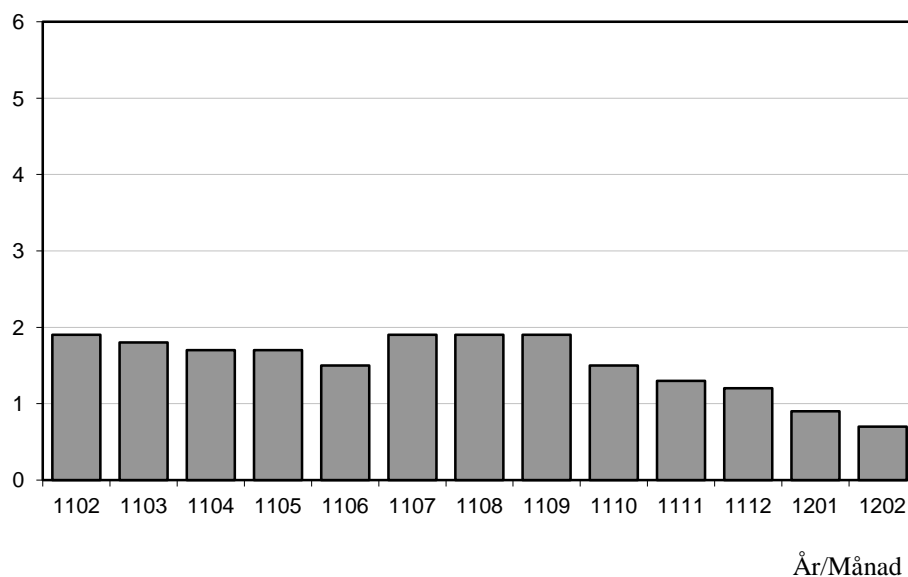
För civilförvaltningen ökade lönerna med 1,3 procent och för Försvaret minskade lönerna med 3,8 procent mellan februari 2011 och februari 2012. För den statliga sektorn totalt sett var ökningen 0,7 procent.

Genomsnittlig månadslön för månadsavlönade och procentuell förändring fördelad efter myndighetsgrupper

	Genomsnittlig månadslön		
	Februari 2011	Februari 2012	Procent
Civilförvaltningen			
Kvinnor	30 310	30 800	+ 1,6
Män	33 850	34 230	+ 1,1
Totalt	31 930	32 350	+ 1,3
Försvaret			
Kvinnor	30 660	30 340	- 1,1
Män	32 570	31 120	- 4,5
Totalt	32 190	30 960	- 3,8
Totalt			
Kvinnor	30 370	30 820	+ 1,5
Män	33 650	33 670	+ 0,1
Totalt	31 990	32 230	+ 0,7

Löneutveckling för månadsavlönade inom statlig sektor

Procent



Diagrammet ovan, som visar löneutvecklingen inom den statliga sektorn, baseras på preliminära löneuppgifter plus retroaktiv lön jämfört mot definitiva löneuppgifter 12 månader tidigare.

Sysselsättning

Antalet sysselsatta i den statliga sektorn ökade med 3 700 personer mellan februari 2011 och februari 2012. Civilförvaltningen ökade med 2 110 personer medan försvaret ökade med 1 610 personer för samma period.

Antal sysselsatta och procentuell förändring

	Antal sysselsatta		Procent
	Februari 2011	Februari 2012	
Civilförvaltningen	204 110	206 220	+ 1,0
Omräknat till heltidspersoner	177 020	179 780	+ 1,6
Försvaret	21 230	22 840	+ 7,6
Omräknat till heltidspersoner	20 670	22 290	+ 7,8
Totalt	226 800	230 490	+ 1,6
Omräknat till heltidspersoner	199 000	203 360	+ 2,2

Tabeller

1. Statlig sektor – genomsnittlig månadslön för månadsavlönade, fördelad efter myndighet, februari 2012**1. Governmental sector – average monthly salary for monthly paid, by authority, February 2012**

Myndighet	Genomsnittlig månadslön, kronor							Förändring från föregående år	
	Heltidstjänstgörande			Deltids-tjänst-görande Totalt	Hel- och deltidstjänstgörande			Kronor	Procent
	Kvinnor	Män	Totalt		Kvinnor	Män	Totalt		
TOTALT	31 105	33 681	32 439	30 419	30 817	33 674	32 225	238	0,7
HELSTATLIG VERKSAMHET	31 101	33 682	32 438	30 424	30 815	33 676	32 225	238	0,7
CIVILFÖRVALTNINGEN	31 103	34 278	32 617	30 329	30 799	34 226	32 352	421	1,3
Polisväsendet	28 253	31 508	30 311	28 905	28 152	31 498	30 208	473	1,6
Domstolsväsendet	31 867	40 739	34 607	29 685	31 524	40 565	34 143	383	1,1
Kriminalvården	26 467	26 806	26 657	26 832	26 482	26 820	26 667	410	1,6
Migrationsverket	29 972	31 829	30 710	28 797	29 814	31 772	30 559	775	2,6
Försäkringskassan	27 122	30 823	28 059	25 468	26 837	30 709	27 735	92	0,3
Länsstyrelserna	30 668	32 400	31 398	29 444	30 364	32 146	31 074	639	2,1
Skatteverket	30 187	34 242	31 719	29 753	29 848	34 317	31 401	360	1,2
Kronofogdemyndigheten	28 061	31 280	29 186	28 591	28 027	31 321	29 132	490	1,7
Tullverket	31 309	32 220	31 822	30 070	31 095	32 103	31 637	357	1,1
Universitet och högskolor	32 417	36 517	34 462	31 816	32 020	36 361	34 087	444	1,3
Lantbruksuniversitetet	30 689	34 074	32 402	30 333	30 403	34 056	32 136	-178	-0,6
Skogsstyrelsen	30 270	31 513	31 119	27 686	29 938	31 347	30 879	707	2,3
Trafikverket	34 492	37 442	36 450	34 451	34 350	37 417	36 336	139	0,4
Arbetsförmedlingen	29 407	30 681	29 891	28 284	29 173	30 652	29 696	-164	-0,5
Övriga myndigheter	34 583	37 617	35 897	31 665	33 988	37 368	35 376	736	2,1
FÖRSVARET	30 276	31 052	30 906	32 824	30 336	31 116	30 963	-1 224	-3,8
ÖVR STATLIGT LÖNE- REGLERAD VERKSAMHET	33 536	32 512	33 109	28 508	32 292	32 133	32 229	343	1,1

Förändringssiffrorna är baserade på skillnader mellan de definitiva lönerna 2011 och de preliminära lönerna 2012.

The percentage changes are based on differences between the definitive salaries in 2011 and the preliminary salaries in 2012.

2. Statlig sektor – definitiv genomsnittlig månadslön för månadsavlönade, inklusive retroaktiv lön, fördelad efter myndighet, februari 2011

2. Governmental sector – definitive average monthly salary for monthly paid, including retroactive salary, by authority, February 2011

Myndighet	Genomsnittlig månadslön, kronor							Förändring från föregående år	
	Heltidstjänstgörande			Deltids-tjänst-görande Totalt	Hel- och deltidstjänstgörande			Kronor	Procent
	Kvinnor	Män	Totalt		Kvinnor	Män	Totalt		
TOTALT	30 686	33 668	32 236	29 961	30 365	33 649	31 987	589	1,9
HELSTATLIG VERKSAMHET	30 682	33 669	32 236	29 966	30 363	33 651	31 987	589	1,9
CIVILFÖRVALTNINGEN	30 646	33 893	32 211	29 851	30 313	33 849	31 931	695	2,2
Polisväsendet	27 771	30 963	29 820	28 709	27 696	30 970	29 735	6	0,0
Domstolsväsendet	31 274	40 933	34 252	29 240	30 907	40 810	33 760	958	2,9
Kriminalvården	26 090	26 388	26 258	26 229	26 077	26 405	26 257	541	2,1
Migrationsverket	29 215	31 082	29 956	27 985	29 021	31 030	29 784	841	2,9
Försäkringskassan	26 997	30 873	27 978	25 363	26 723	30 725	27 643	506	1,9
Skatteverket	29 821	31 908	30 726	28 980	29 572	31 680	30 435	679	2,3
Länsstyrelserna	29 832	34 088	31 494	29 084	29 356	34 127	31 041	407	1,3
Kronofogdemyndigheten	27 618	30 797	28 773	27 622	27 536	30 758	28 642	533	1,9
Tullverket	30 902	31 854	31 443	29 932	30 685	31 783	31 280	484	1,6
Universitet och högskolor	31 886	36 185	34 035	31 419	31 483	36 028	33 643	991	3,0
Lantbruksuniversitetet	30 599	34 485	32 529	30 966	30 372	34 543	32 314	845	2,7
Skogsstyrelsen	29 670	30 714	30 399	27 070	29 305	30 572	30 172	509	1,7
Trafikverket ¹	34 004	37 538	36 330	34 258	33 844	37 506	36 197	–	–
Arbetsförmedlingen	29 632	30 859	30 109	28 167	29 349	30 772	29 860	942	3,3
Övriga myndigheter	33 738	36 919	35 132	30 744	33 152	36 696	34 640	701	2,1
FÖRSVARET	30 643	32 524	32 164	32 897	30 660	32 572	32 187	-383	-1,2
ÖVR STATLIGT LÖNE-REGLERAD VERKSAMHET	33 027	32 188	32 659	27 799	31 657	32 205	31 886	825	2,7

Förändringssiffrorna är baserade på skillnader mellan de definitiva lönerna 2010 och de definitiva lönerna 2011.

1) I april 2010 bildades Trafikverket och ersatte Banverket och Vägverket.

The percentage changes are based on differences between the definitive salaries in 2010 and the definitive salaries in 2011.

1) In April 2010, National Transport Administration was established and replaced National Rail Administration and National Road Administration.

3. Statlig sektor – genomsnittlig månadslön för månadsavlönade fördelad efter näringsgren, februari 2012

3. Governmental sector – average monthly salary for monthly paid by industry sector, February 2012

Näringsgren/SNI 2007	Genomsnittlig månadslön, kronor							Förändring från föregående år	
	Heltidstjänstgörande			Deltids-tjänstgörande	Hel- och deltidstjänstgörande			Kronor	Procent
	Kvinnor	Män	Totalt	Totalt	Kvinnor	Män	Totalt		
Totalt	31 105	33 681	32 439	30 419	30 817	33 674	32 225	238	0,7
K Finans- och försäkringsverksamhet	30 337	32 778	31 302	28 761	29 972	32 698	30 969	1 160	3,9
L Fastighetsverksamhet	34 599	33 866	34 069	32 763	34 525	33 788	34 003	1 051	3,2
M Juridik, ekonomi, vetenskap och teknik	33 930	38 788	36 745	33 065	33 037	38 869	36 233	282	0,8
N Uthyrning, fastighetsservice m.m.	29 407	30 681	29 891	28 284	29 173	30 652	29 696	-164	-0,5
O Offentlig förvaltning och försvar;									
obl. socialförsäkring	30 788	32 953	31 948	30 062	30 547	32 966	31 784	168	0,5
84.1 Offentlig förvaltning	33 181	36 526	34 694	31 607	32 771	36 441	34 341	554	1,6
84.2 Offentliga tjänster	29 447	31 259	30 622	29 633	29 352	31 273	30 565	-111	-0,4
84.3 Obligatorisk socialförsäkring	27 186	31 167	28 211	25 503	26 896	31 042	27 871	118	0,4
P Utbildning	32 246	36 318	34 256	31 565	31 840	36 161	33 872	420	1,3
85.2 Grundskoleutbildning	29 943	31 070	30 232	26 720	29 214	30 166	29 442	930	3,3
85.4 Eftergymnasial utbildning	32 313	36 371	34 336	31 734	31 923	36 227	33 969	404	1,2
Q Vård och omsorg	28 468	27 735	28 072	26 900	28 170	27 586	27 867	-524	-1,8 ¹
R Kultur, nöje och fritid	31 153	31 704	31 420	27 475	30 471	31 294	30 847	800	2,7

Förändringssiffrorna är baserade på skillnader mellan de definitiva lönerna 2011 och de preliminära lönerna 2012.

1) Förändringssiffran är påverkad av strukturella förändringar eller näringsgrensförändringar

The percentage changes are based on differences between the definitive salaries in 2011 and the preliminary salaries in 2012.

1) The percentage change is affected by structural changes or by changes of industry sector.

4. Statlig sektor – genomsnittlig månadslön för månadsavlönade, utveckling fr.o.m. februari 2010 t.o.m. februari 2012

4. Governmental sector – average monthly salary for monthly paid, from February 2010 to February 2012

Mätmånad	Genomsnittlig månadslön, kronor			Förändring från föregående år, procent		
	preliminär	preliminär+retro	definitiv	preliminär mot preliminär	preliminär+retro mot definitiv	definitiv mot definitiv
feb-10	30 970	–	31 400	3,7	–	3,7
mar-10	30 960	–	31 340	3,7	–	3,7
apr-10	31 050	–	31 380	3,4	–	3,2
maj-10	31 250	–	31 410	3,3	–	2,9
jun-10	31 230	–	31 320	2,9	–	2,8
jul-10	31 020	–	31 090	2,6	–	2,4
aug-10	30 940	–	31 000	2,7	–	2,4
sep-10	31 100	–	31 170	2,6	–	2,4
okt-10	31 190	–	31 690	2,4	–	3,2
nov-10	31 240	–	31 780	2,0	–	3,1
dec-10	31 280	–	31 820	2,1	–	3,5
jan-11	31 330	–	31 970	1,2	–	1,7
feb-11	31 320	–	31 990	1,1	–	1,9
mar-11	31 260	31 900	–	1,0	1,8	–
apr-11	31 330	31 910	–	0,9	1,7	–
maj-11	31 470	31 940	–	0,7	1,7	–
jun-11	31 510	31 800	–	0,9	1,5	–
jul-11	31 450	31 680	–	1,4	1,9	–
aug-11	31 370	31 590	–	1,4	1,9	–
sep-11	31 550	31 750	–	1,4	1,9	–
okt-11	31 750	32 160	–	1,8	1,5	–
nov-11	31 870	32 180	–	2,0	1,3	–
dec-11	32 030	32 210	–	2,4	1,2	–
jan-12	32 140	32 260	–	2,6	0,9	–
feb-12	32 230	32 230	–	2,9	0,7	–

5. Statlig sektor – antal sysselsatta fördelade efter myndighet, februari 2012

5. Governmental sector – number of employees by authority, February 2012

Myndighet	Antal					Förändring från föregående år	Heltidspersoner	
	Samtliga	Heltids-tjänstgörande		Deltids-tjänstgörande			Antal	Därav kvinnor, procent
		Kvinnor	Män	Kvinnor	Män			
TOTALT	230 494	85 758	92 165	31 989	20 582	3 696	203 361	50,6
HELSTATLIG VERKSAMHET	230 098	85 616	92 065	31 891	20 526	3 727	203 044	50,6
CIVILFÖRVALTNINGEN	206 220	81 042	74 188	31 316	19 674	2 113	179 777	54,4
Justitiedepartementet	51 248	19 301	23 722	4 348	3 877	1	47 037	46,6
Polisväsendet	28 735	8 799	15 206	2 089	2 641	-218	26 122	38,5
Domstolsväsendet	6 185	3 645	1 676	694	170	68	5 919	70,1
Kriminalvården	9 905	3 612	4 653	895	745	8	8 972	45,1
Migrationsverket	3 205	1 665	1 095	319	126	176	3 038	61,8
Utrikesdepartementet	2 181	1 078	689	347	67	-497	1 957	62,7
Försvarsdepartementet	143	69	58	9	7	-32	137	54,7
Socialdepartementet	28 585	14 267	8 024	4 393	1 901	-258	26 219	65,7
Försäkringskassan	12 312	7 552	2 578	1 901	281	90	11 657	76,5
Länsstyrelserna	4 914	2 210	1 624	750	330	-85	4 603	59,9
Finansdepartementet	17 815	8 480	5 977	2 584	774	606	16 923	61,5
Skatteverket	10 217	5 047	3 086	1 671	413	522	9 715	65,1
Kronofogdemyndigheten	2 072	1 175	641	198	58	-8	2 004	66,0
Tullverket	2 091	773	1 002	204	112	50	1 994	46,1
Utbildningsdepartementet	70 640	22 647	21 751	15 170	11 072	1 343	54 498	53,0
Universitet och högskolor	66 431	20 512	20 602	14 453	10 864	1 433	50 617	51,9
Landsbygdsdepartementet	7 468	3 006	2 689	1 203	570	-13	6 594	55,5
Lantbruksuniversitetet	3 743	1 291	1 334	704	414	205	3 102	52,0
Skogsstyrelsen	869	244	528	49	48	17	834	33,0
Miljödepartementet	2 078	907	823	203	145	249	1 961	53,6
Näringsdepartementet	11 111	4 070	5 693	805	543	8	10 652	43,6
Trafikverket	6 409	1 915	3 833	330	331	-70	6 158	34,8
Kulturdepartementet	2 902	1 061	935	604	302	-32	2 404	55,9
Arbetsmarknadsdepartementet	12 049	6 156	3 827	1 650	416	738	11 394	64,1
Arbetsförmedlingen	10 992	5 627	3 466	1 551	348	714	10 396	64,5
FÖRSVARET	22 842	4 070	17 487	478	807	1 610	22 286	19,7
RIKSDAGENS VERK	1 036	504	390	97	45	4	982	58,0
ÖVR STATLIGT LÖNEREGLERAD VERKSAMHET	396	142	100	98	56	-31	315	61,0

6. Statlig sektor – antal sysselsatta fördelade efter län, februari 2012

6. Governmental sector – number of employees by county, February 2012

Län	Antal					Förändring från föregående år	Heltidspersoner	
	Samtliga	Heltids- tjänstgörande		Deltids- tjänstgörande			Antal	Därav kvinnor, procent
		Kvinnor	Män	Kvinnor	Män			
TOTALT	230 494	85 758	92 165	31 989	20 582	3 696	203 361	50,6
Stockholm	68 076	26 927	26 714	8 795	5 640	706	60 485	52,0
Uppsala	15 939	5 291	6 107	2 686	1 855	679	13 369	49,3
Södermanland	4 023	1 604	1 557	552	310	99	3 608	53,2
Östergötland	12 150	4 247	5 167	1 674	1 062	-62	10 888	48,2
Jönköping	5 541	2 241	2 244	679	377	216	5 102	52,8
Kronoberg	3 139	1 042	1 051	617	429	-66	2 563	53,2
Kalmar	3 310	1 360	1 309	372	269	16	3 001	53,2
Gotland	1 606	688	655	159	104	143	1 500	52,9
Blekinge	4 851	1 329	2 952	341	229	-26	4 620	33,8
Skåne	26 251	9 037	9 876	4 379	2 959	1 020	22 208	50,5
Halland	3 966	1 192	1 878	625	271	68	3 542	44,0
Västra Götaland	29 817	10 794	12 057	4 356	2 610	490	26 414	50,1
Värmland	4 675	1 801	1 730	639	505	41	4 084	53,0
Örebro	6 966	2 777	2 480	1 078	631	-128	6 025	55,0
Västmanland	3 794	1 555	1 517	437	285	-96	3 474	52,7
Dalarna	4 796	1 872	1 878	585	461	105	4 308	51,8
Gävleborg	5 005	2 101	1 902	605	397	46	4 553	54,4
Västernorrland	6 502	2 802	2 576	776	348	29	6 044	54,7
Jämtland	3 084	1 408	1 094	356	226	-12	2 825	57,8
Västerbotten	8 792	3 054	3 141	1 501	1 096	147	7 234	51,0
Norrbottnen	8 211	2 636	4 280	777	518	281	7 513	40,3

7. Statlig sektor – antal sysselsatta fördelade efter näringsgren, februari 2012

7. Governmental sector – number of employees by industry sector, February 2012

Näringsgren/SNI 2007	Antal					Förändring från föregående år ¹	Heltidspersoner	
	Samtliga	Heltids-tjänstgörande		Deltids-tjänstgörande			Antal	Därav kvinnor, procent
		Kvinnor	Män	Kvinnor	Män			
TOTALT	230 494	85 758	92 165	31 989	20 582	3 696	203 361	50,6
K Finans- och försäkringsverksamhet	962	485	314	135	28	-14	920	63,7
L Fastighetsverksamhet	1 064	265	683	61	55	15	1 013	29,7
M Juridik, ekonomi, vetenskap och teknik	3 940	1 498	1 640	494	308	96	3 654	49,9
N Uthyrning, fastighetservice m.m.	10 992	5 627	3 466	1 551	348	714	10 396	64,5
O Offentlig förvaltning och försvar;								
obl. socialförsäkring	134 964	53 218	61 630	12 820	7 296	1 903	126 840	48,7
84.1 Offentlig förvaltning	53 183	24 068	19 996	6 438	2 681	573	50 155	56,9
84.2 Offentliga tjänster	68 469	21 019	38 798	4 329	4 323	1 215	64 068	36,9
84.3 Obligatorisk socialförsäkring	13 312	8 131	2 836	2 053	292	115	12 617	76,2
P Utbildning	71 378	22 443	22 093	15 489	11 353	1 606	54 780	52,5
85.2 Grundskoleutbildning	1 242	634	218	323	67	-12	1 110	76,3
85.4 Eftergymnasial utbildning	70 136	21 809	21 875	15 166	11 286	1 618	53 670	52,0
Q Vård och omsorg	4 014	1 078	1 272	792	872	-530	3 099	47,3
R Kultur, nöje och fritid	3 106	1 109	1 041	639	317	-100	2 593	54,6

1) Näringsgrensändringar kan påverka siffrorna.

1) Changes of industry sector may affect the figures.

Fakta om statistiken

Inledning

Detta Statistiska meddelande (SM) ingår i den löpande konjunkturlöne-statistiken och avser löner och sysselsättning inom statlig sektor. Statistiken har producerats av Statistiska centralbyrån (SCB), på uppdrag av Medlingsinstitutet (MI), som från och med 2001 ansvarar för officiell statistik inom området. Syftet med undersökningen är att månatligen belysa löner och sysselsättning inom statlig sektor i termer av nivå och utveckling. SCB har sedan 1976 utfört en undersökning i varje kvartals mittmånad av sysselsättningen inom den statliga sektorn. Efter ett betänkande från 1987 års lönekommitté har SCB fått regeringens uppdrag att tillsammans med Konjunkturinstitutet (KI) utforma en kortperiodisk lönestatistik. Från och med februari 1991 utökades därför undersökningen till att även omfatta de anställdas löner. Det främsta syftet med den utökade undersökningen är att ge underlag för konjunkturbedömningar och för analys av kostnadsutvecklingen inom den statliga sektorn. Undersökningen är en totalundersökning och är från och med januari 2000 månatlig. Detta SM innehåller uppgifter för februari 2012.

Detta omfattar statistiken

Objekt och population

Populationen består av sysselsatta inom statlig förvaltning, sysselsatta vid institutioner hänförliga till statlig sektor samt sysselsatta vid socialförsäkringsfonder. Undersökningspopulationen delas upp i sysselsättnings- respektive lönepopulation. I sysselsättningspopulationen ingår alla som var anställda med lön under mät månaden. Undantagna är tjänstlediga som inte fick utbetald lön under mät månaden och anställda i utlandet. I lönepopulationen ingår alla, förutom de undantagna i sysselsättningspopulationen, som var anställda med månadslön och med en sysselsättningsgrad på minst 40 procent och som fyllt 18 men inte 65 år.

Statistiska mått

Statistiken i undersökningen redovisas i form av genomsnittliga månadslöner samt antalet sysselsatta. I månadslönen ingår grundlön, fasta- samt rörliga lönetillägg. I tabeller och tablåer redovisas genomsnittlig månadslön för heltidstjänstgörande, deltidstjänstgörande samt hel- och deltidstjänstgörande. Den genomsnittliga månadslönen beräknas som summan av de anställdas månadslön dividerat med summan av deras tjänstgöringsomfattning. Den beräknade genomsnittliga månadslönen är alltså ett mått på den genomsnittliga ersättningen för en arbetsinsats motsvarande heltid under en månad. För både genomsnittlig månadslön och antal sysselsatta redovisas förändringen från motsvarande månad föregående år. Förändringssiffrorna är baserade på oavrundade uppgifter.

Efter tolv månader fastställs den slutliga genomsnittliga månadslönen. Det innebär att hänsyn tas till retroaktiva löneutbetalningar. De preliminära månadslönerna korrigeras med de retroaktiva lönebeloppen och de definitiva månadslönerna beräknas.

Variabler

Genomsnittlig månadslön

Med månadslön avses ersättning för månad innan avdrag gjorts, där grundlön, fasta samt rörliga lönetillägg ingår. Övertidstillägg, traktamentsersättningar samt jour- och beredskapstillägg ingår inte i den genomsnittliga månadslönen.

Antal sysselsatta

Som sysselsatt räknas den som fått lön utbetald under mät månaden oberoende av tjänstgöringens omfattning eller anställningstidens längd och där lönen inte består av enbart tillägg eller retroaktiv lön.

Heltid/deltid

Som heltidstjänstgörande betraktas den som har en tjänstgöringsomfattning på 100 procent och som deltidstjänstgörande räknas den som har en tjänstgöringsomfattning på mindre än 100 procent.

Antal heltidspersoner

Antal heltidspersoner i en redovisningsgrupp beräknas som summan av tjänstgöringens omfattning dividerat med 100 för de anställningar som tillhör redovisningsgruppen i undersökningsmaterialet.

Kön

Kvinna eller man.

Myndighet

Myndigheterna redovisas enligt SCB:s myndighetsregister.

Län

Med län avses i normalfallet individens tjänsteställe. Länsindelningen följer den regionala indelningen för år 2012.

Näringsgren

Näringsgren redovisas enligt Standard för svensk näringsgrensindelning 2007, SNI 2007. Denna standard har som bas EU:s reviderade näringsgrensstandard, NACE Rev.2 (NACE = Nomenclature Générale des Activités Economiques dans les Communautés Européennes).

Redovisningsgrupper

I SM-statistiken sker indelning på myndigheter, län, näringsgren (SNI 2007), kön och hel- respektive deltidstjänstgörande. Specialbearbetning kan göras på en finare redovisningsnivå eftersom materialet är totalräknat.

Så görs statistiken

Uppgifterna samlas in från olika administrativa datalönesystem. Det insamlade materialet genomgår en manuell och maskinell redigering i syfte att kontrollera uppgifternas rimlighet. För respektive myndighet jämförs uppgifterna mot de inkomna uppgifterna föregående månad. Vid tveksamheter tas kontakt med myndigheten för att få en bekräftelse på att uppgifterna är korrekta eller för att justera eventuella felaktigheter.

Statistikens tillförlitlighet

Bortfall

Bortfall utgörs av icke inrapporterade anställda. Utöver dessa finns det några myndigheter och främst stiftelser eller institutioner som inte har lönesystem som klarar av att leverera de efterfrågade statistikuppgifterna. Dessa uppskattas bestå av cirka 2 900 personer, vilket motsvarar cirka 1,3 procent.

Täckning

Vid uppdelning mellan olika sektorer uppstår ibland tveksamheter om vilken sektor en enhet ska tillhöra. Vissa mindre enheter kan då ”ramla mellan stolarna”.

Bra att veta

Spridningsformer

Undersökningen presenteras huvudsakligen i detta Statistiska meddelande samt i de statistiska databaserna <http://www.ssd.scb.se/databaser/makro/start.asp>

Jämförbarhet över tiden

Tidigare har alla, förutom helt tjänstlediga och utlandsanställda, som var anställda med lön och som var mellan 18 och 64 år ingått i löneberäkningarna. Från januari 2012 avgränsas lönepopulationen ytterligare genom att endast månadsavlönade med en tjänstgöringsomfattning på minst 40 procent ingår. Distriktsveterinärer vid Jordbruksverket samt förtroendeläkare vid Försäkringskassan exkluderas också. Ändringen innebär en minskning av lönepopulationen med ca 9 procent. Sysselsättningspopulationen är oförändrad.

Från juli 2011 upphörde Fiskeriverket. Verksamheten övergick till Havs- och vattenmyndigheten samt till Statens lantbruksuniversitet.

Maj 2011 bolagiserades delar av Lantmäteriet genom att Metria AB bildades. Cirka 300 anställda övergick därmed till privat sektor.

Januari 2011 upphörde Integrations- och jämställdhetsdepartementet och Jordbruksdepartementet bytte namn till Landsbygdsdepartementet. Länsstyrelserna övergick från Finansdepartementet till Socialdepartementet dit även ett antal andra myndigheter har förts.

Näringsgrenen för en myndighet hämtas från SCB:s företagsregister som uppdateras kontinuerligt. Maj 2010 gjordes en del ändringar som påverkade redovisningsgrupperna efter näringsgren.

I april 2010 bildades Trafikverket som ersatte Banverket och Vägverket.

Pensionsmyndigheten, som bildades i januari 2010, är en sammanslagning av Premiepensionsmyndigheten (PPM) och delar av Försäkringskassan. Drygt 700 av Försäkringskassans anställda berördes av omflyttningen.

Primärmaterial

Uppgifterna är sekretesskyddade varför uppgifterna om enskilda individer inte lämnas ut till någon annan än individen själv. I undantagsfall efter särskild prövning kan forskare få tillgång till avidentifierat individmaterial för egna bearbetningar. Avidentifieringen görs då så att enskilda individer inte kan urskiljas.

Annan statistik

SCB producerar även motsvarande konjunkturstatistik för privat sektor samt för kommuner och landsting. Detta redovisas bland annat i Statistiska meddelanden för respektive undersökning. Löneuppgifter för den statliga sektorn redovisas också på årsbasis. Arbetskraftsundersökningarna (AKU) ger statistik över sysselsättningen för hela ekonomin. Det finns även en företagsbaserad kvartalsstatistik över sysselsättning för hela arbetsmarknaden (KS). Ovanstående undersökningar publiceras också i statistiska meddelanden serie AM.

På SCB:s webbplats www.scb.se finns för varje produkt en flik benämnd ”Om statistiken”. Där finns beskrivning och dokumentation av statistiken tillgänglig.

In English

Summary

The average monthly salary for salaried employees in the governmental sector was SEK 32 230 during February 2012. Since February 2011, the monthly salary has increased by an average of 0.7 percent. For women the salaries increased by an average of 1.5 percent and for men the salaries increased by an average of 0.1 percent.

During February 2012 a total of about 230 490 persons were employed in the governmental sector, 3 700 more than February 2011. About 117 750 of these employees were women and 112 750 were men.

The population consists of employees with state-regulated wages or salaries at all government authorities, government ministries, public utilities and national insurance offices. The target population is divided into employment population and salary population.

In previous salary calculations, all employees, except those on leave of absence and expatriate employees, aged between 18 and 64 years, were included. From January 2012 the wage population was delimited further, by only include the monthly paid with an extent of employment on at least 40 percent. District Veterinarians at the Board of Agriculture and the medical officer at The Swedish Social Insurance Agency are excluded as well. The employment population is unchanged.

Since 1976 Statistics Sweden (SCB) has collected data for the middle of the month of each quarter on employment in the governmental sector. The data are used mainly in producing various employment estimates and forecasts for use in the national budgets and long-range forecasts.

After a report from the Wages and Salaries Committee in 1987, Statistics Sweden and the National Institute of Economic Research received a government commission to develop short-term statistics on wages and salaries. In February 1991 the survey expanded to include also the wages and salaries paid to employees. The main aim of the expanded survey is to provide a basis for estimations of economic trends and for analyses of cost trends in the governmental sector. Since 2001, the survey is carried out by Statistics Sweden at the request of the National Mediation Office. Since January 2000 the survey has been conducted on a monthly basis.

List of tables

1. Governmental sector – average monthly salary for monthly paid, by authority, February 2012	5
2. Governmental sector – definitive average monthly salary for monthly paid, including retroactive salary, by authority, February 2011	6
3. Governmental sector – average monthly salary for monthly paid by industry sector, February 2012	7
4. Governmental sector – average monthly salary for monthly paid, from February 2010 to February 2012	8
5. Governmental sector – number of employees by authority, February 2012	9
6. Governmental sector – number of employees by county, February 2012	10
7. Governmental sector – number of employees by industry sector, February 2012	11

List of terms

antal	number
Arbetsmarknadsdepartementet	Ministry of Employment
civilförvaltningen	Civil service
definitiv	definitive
deltidstjänstgörande	part-time employees
Finansdepartementet	Ministry of Finance
Försvarsdepartementet	Ministry of Defence
försvaret	Defence Organization
heltidstjänstgörande	full-time employees
Justitiedepartementet	Ministry of Justice
Kulturdepartementet	Ministry of Culture
Landsbygdsdepartementet	Ministry for Rural Affairs
län	county
Miljödepartementet	Ministry of the Environment
myndighet	authority
månadslön	monthly salary
män	male
Näringsdepartementet	Ministry of Enterprise, Energy and Communications
näringsgren	industry sector
heltidspersoner	full-time equivalents
Riksdagens verk	The Parliament Agencies
samtliga	total, all
Socialdepartementet	Ministry of Health and Social Affairs
statlig sektor	governmental sector
statlig verksamhet	government activity
summa	sum
sysselsatta	employees
Utbildningsdepartementet	Ministry of Education and Research
Utrikesdepartementet	Ministry for Foreign Affairs
totalt	total
övrig statligt lönereglerad verksamhet	state-subsidized activity